

〇〇 C美 殿

調査報告書

※サンプル事例の為、依頼者様及び調査対象者を特定できる文章、固有名称は全て仮称に
また、写真地図等はぼかしを入れてあります。実際の映像写真は明瞭です。

※調査日時についても実際の調査日とは異なった日付に変えております。

※添付してある調査報告書は、同様の調査を希望されている方に当社の調査力を簡潔に
判断していただける様、普段の行動調査部分の記述を削除し、調査実施日のうち完全なる
不貞行為に至った核心の部分のみを記載しております。

総合調査事務所

ライジングリサーチ

名古屋市千種区覚王山通9-21
和田ビル3階

作成日 平成27年11月29日

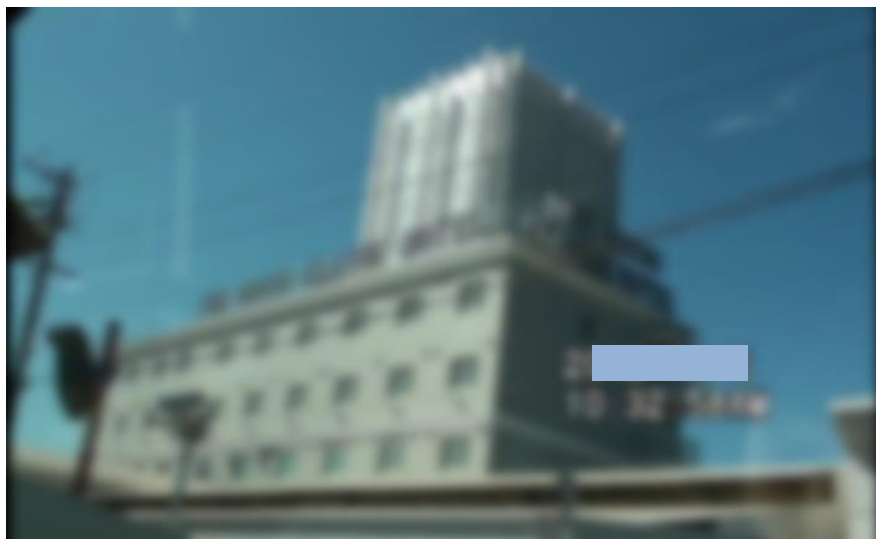
- ① 調査事項
- 1)ご主人の不貞行為の証拠2回獲得。
 - 2)相手女性の氏名、現住所判明。
- ② 対象者
- | | |
|------|---------------------------------|
| 氏名 | 〇〇 A氏(以下甲という) |
| 住所 | 愛知県名古屋市〇〇 |
| 勤務先 | 有限会社 名古屋会社 千種支店 |
| 使用車両 | プレートナンバー「名古屋〇〇」
トヨタ クラウン 紺系色 |
- ③ 調査日時
- 平成27年10月7日から11月18日
- ④ 調査内容
- 2頁から 9頁まで

以上 表記の件、鋭意調査の結果 次の通りご報告いたします。

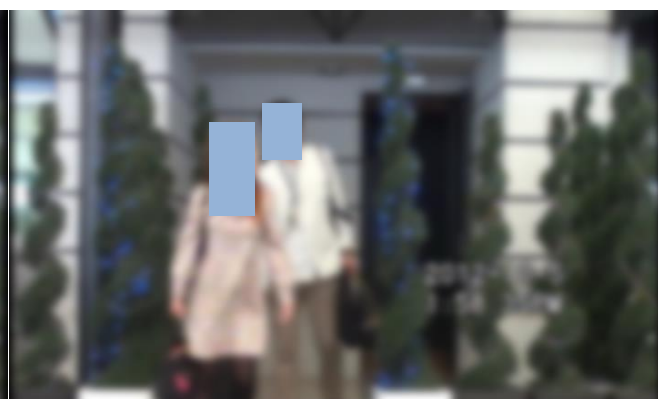
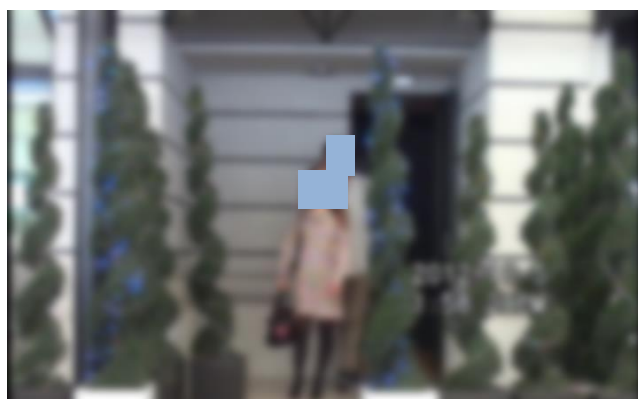
平成27年10月7日 金曜日

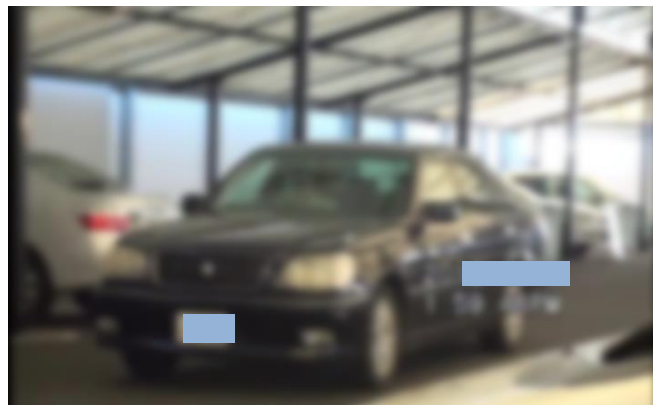
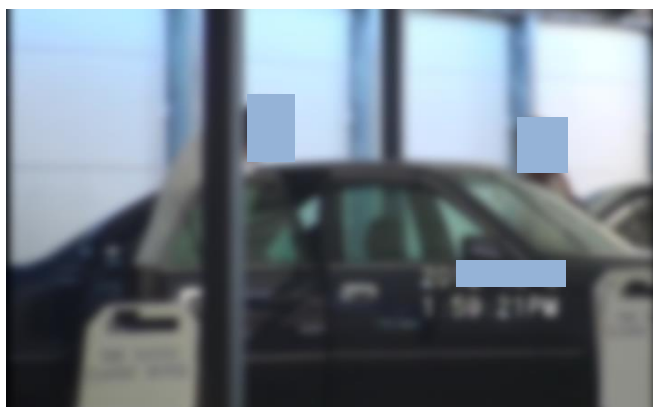
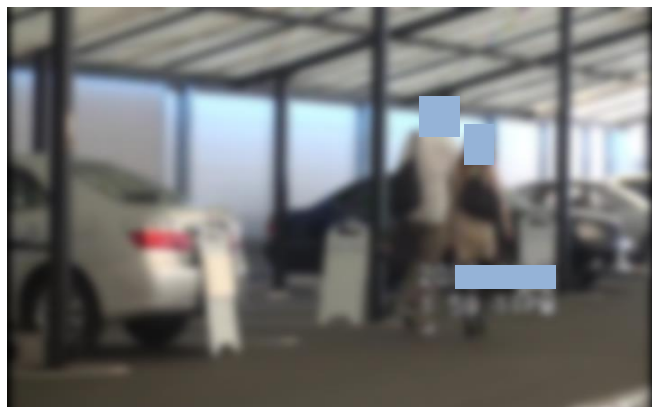
10 時 31 分 甲の使用車両を、名古屋市〇〇 ラブホテル「〇〇〇」にて確認。

甲は、少なくとも1時間以上前から同ラブホテルに入っていると判断し、同所適所にて待機。



13 時 58 分 甲が、30歳前後と判断する女性(以下、乙とする。)と同ラブホテルから出て来て、甲使用車両に乗り、同所を移動。

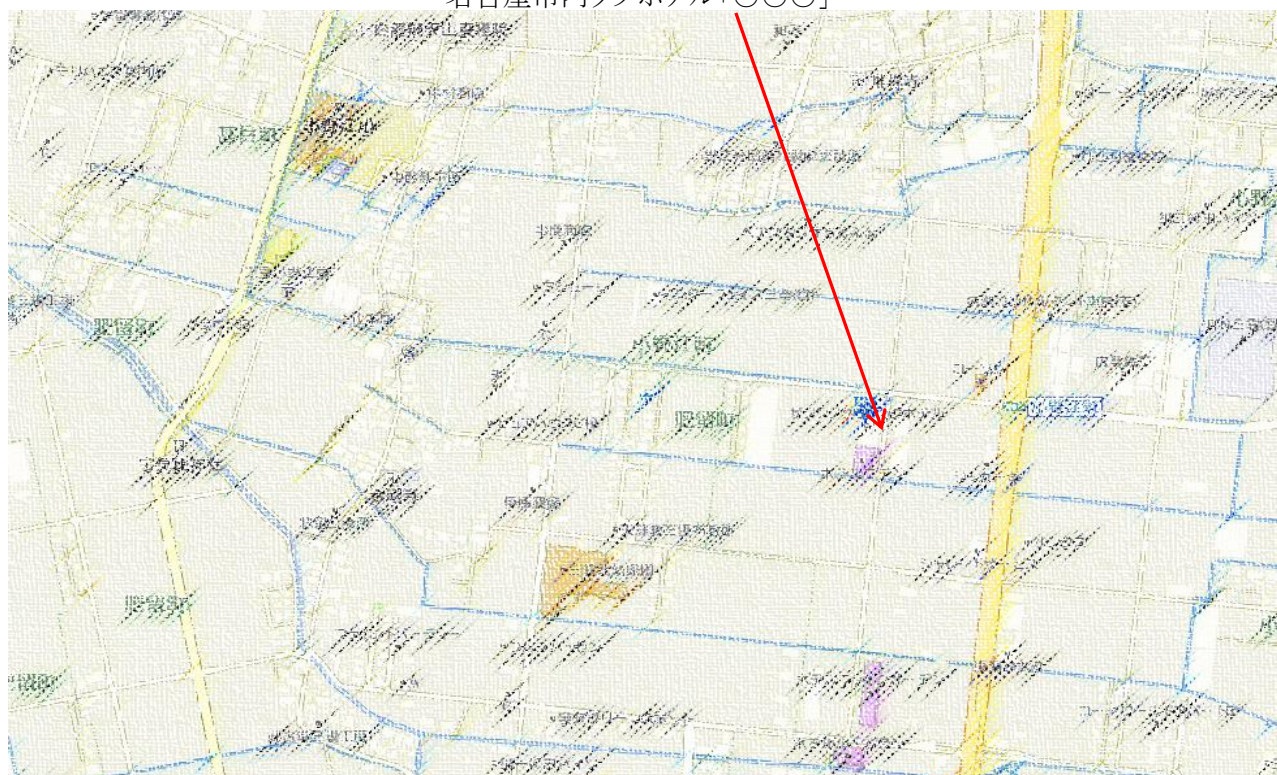




14 時 40 分 甲使用車両を、甲の勤務先である「有限会社 名古屋会社」にて確認。

甲は、「〇〇」駅経由で勤務先に移動して来たことから、乙を同駅で降ろし、その後、出勤したと判断し、本日の調査を終了。

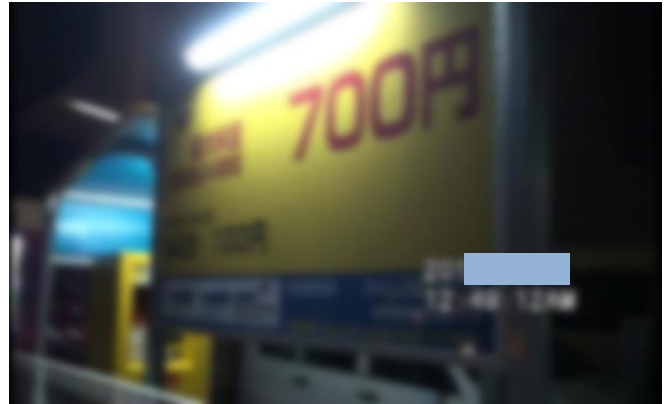
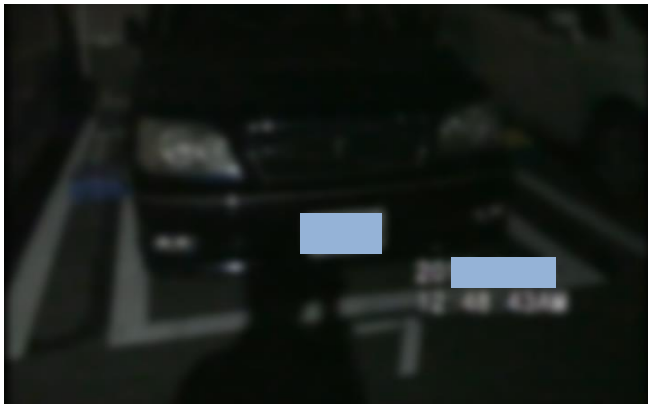
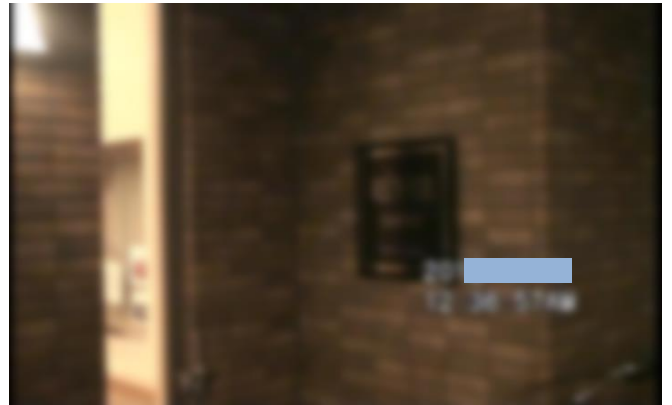
名古屋市内ラブホテル「〇〇〇」



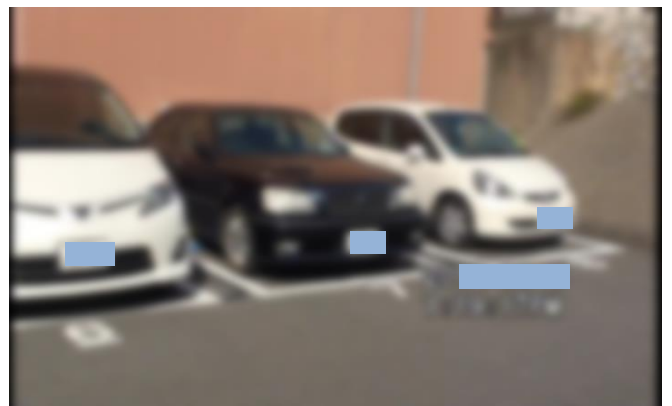
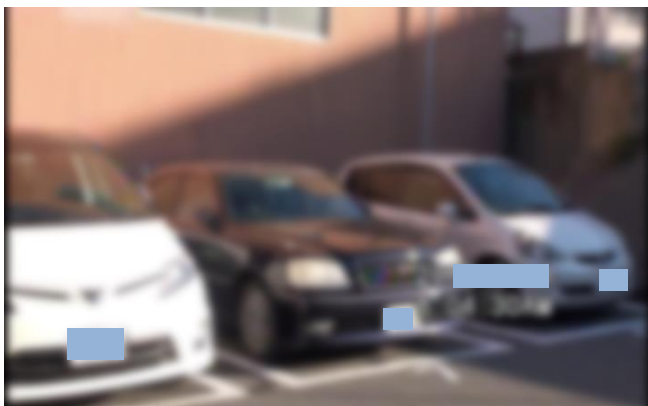
平成27年11月6日 日曜日

0 時 22 分 甲が、甲使用車両を、名古屋市〇〇 コインパーキング「〇〇」に
駐車し、徒歩にて移動。

0 時 29 分 甲が、名古屋市〇〇 賃貸マンション「〇〇」808号室へ入る。



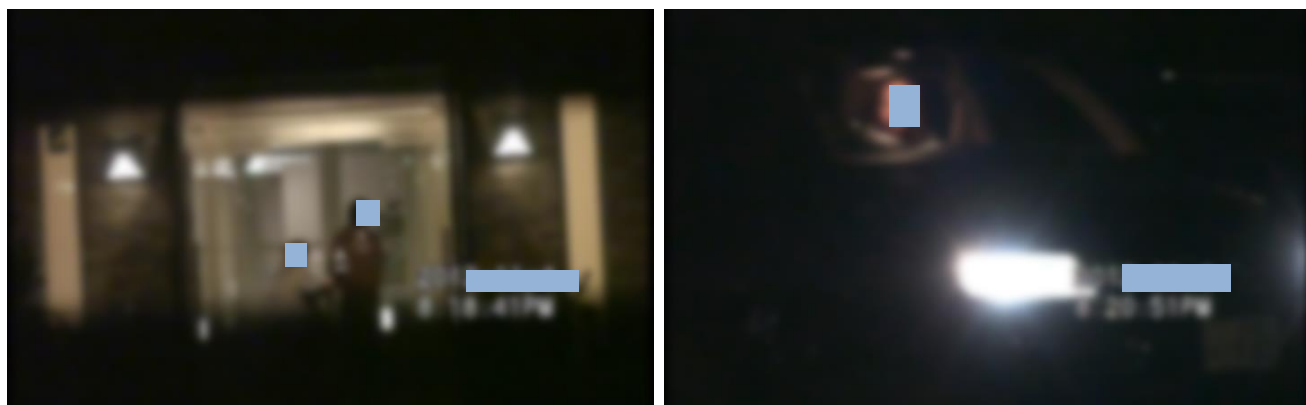
その後、甲使用車両はコインパーキングより移動なし。



20 時 18 分 甲が乙と、同マンション808号室から出て来て、エレベーターにて1階へ降りて来て、手を繋ぎ、同マンション裏口から出る。
同マンション808号室は、乙自宅マンションと判明。

20 時 20 分 甲と乙が、乙自宅マンション裏敷地内契約駐車場に駐車してある、車両(プレートナンバー「名古屋〇〇」フォルクスワーゲン 青系色)の運転席に甲、助手席に乙が乗り、同所を移動。

同車両は乙使用車両であり、甲と乙が、乙使用車両にて二人で、出掛けたと判断し、同所適所にて待機。



22 時 10 分 甲と乙が、乙使用車両に乗り、同所へ戻って来るが、乙自宅マンションには入らず、手を繋ぎ、徒歩にて移動。

22 時 16 分 甲と乙が、甲使用車両が駐車してあるコインパーキングに行き、甲使用車両に乗り同所を移動。

22 時 21 分 甲使用車両が、乙自宅マンション裏に停車。乙が、甲使用車両より降り、同マンションへ入る。

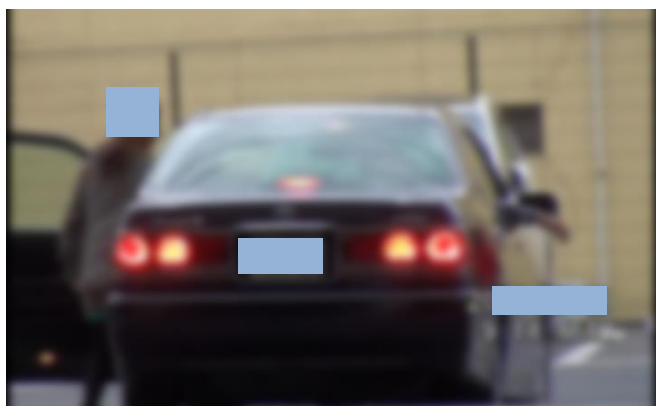
22 時 23 分 乙が、エレベーターにて8階へ上がり808号室へ入る。

甲と乙は、それぞれ帰宅したと判断し、本日の調査を終了。

平成27年11月13日 日曜日

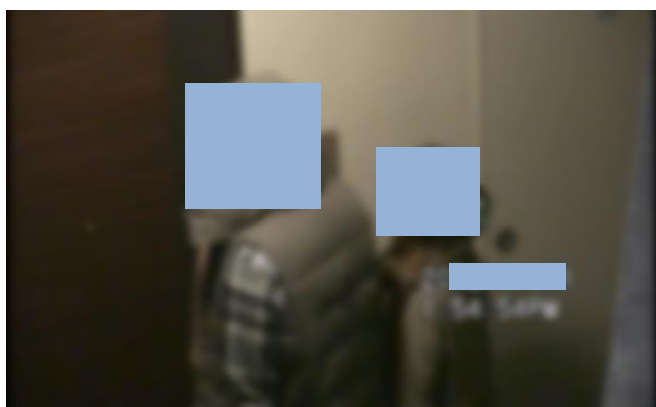
9 時 11 分 甲使用車両が、乙自宅マンション裏に停車しているのを確認。

9 時 14 分 乙が自宅マンションから出て来て甲使用車両に乗車し、同所を移動。

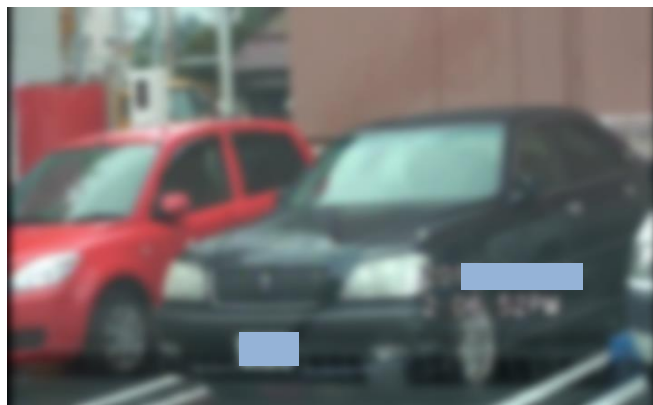


甲と乙は、二人で出掛けたと判断し、本日の調査を一旦中断。

13 時 54 分 甲と乙が乙自宅マンション808号室に入る。

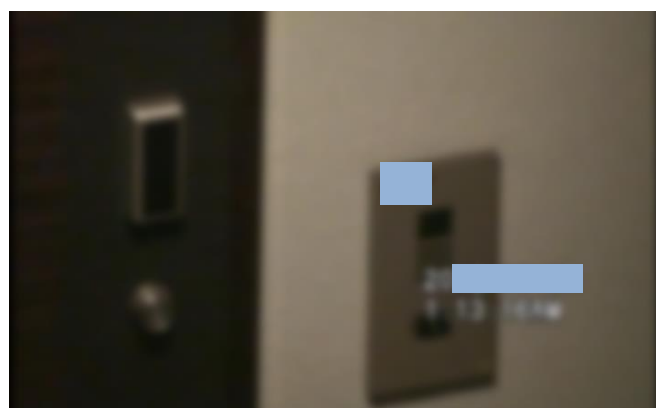
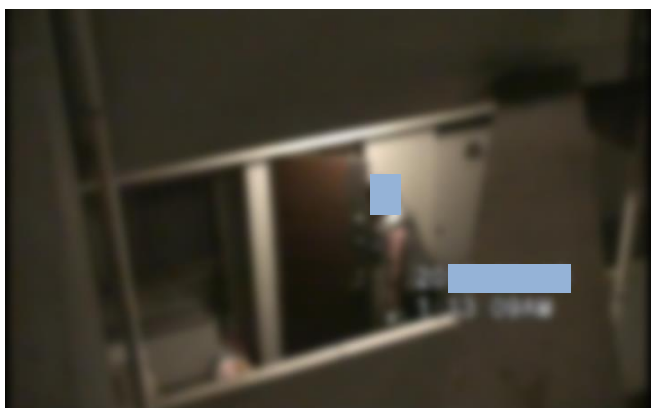


14 時 06 分 甲使用車両を、コインパーキング「〇〇」で確認し、本日の調査を終了。

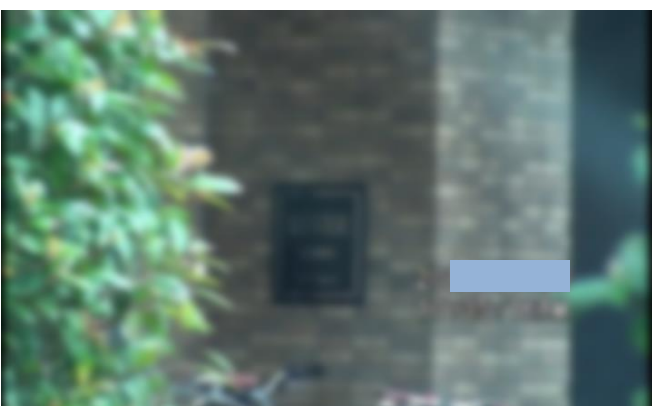
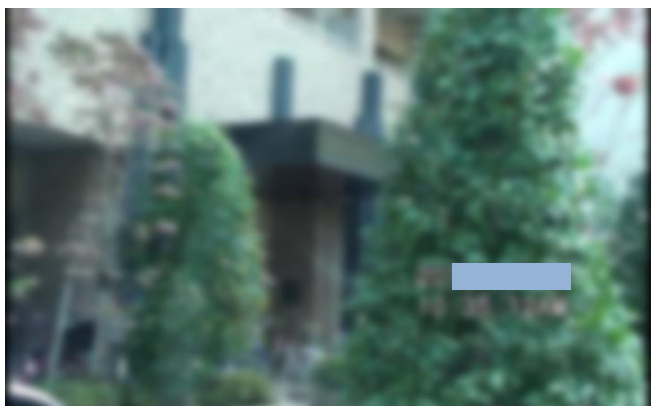


平成24年11月18日 日曜日

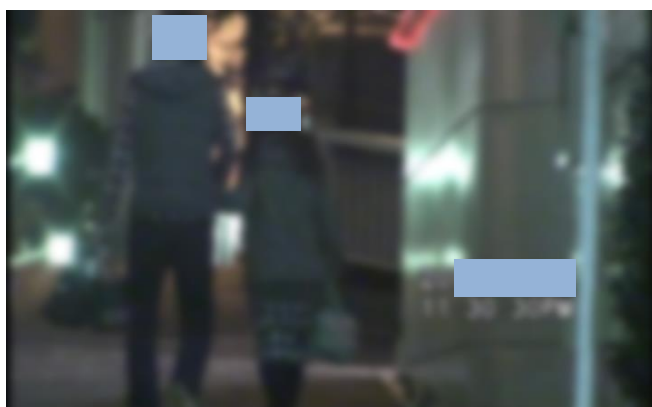
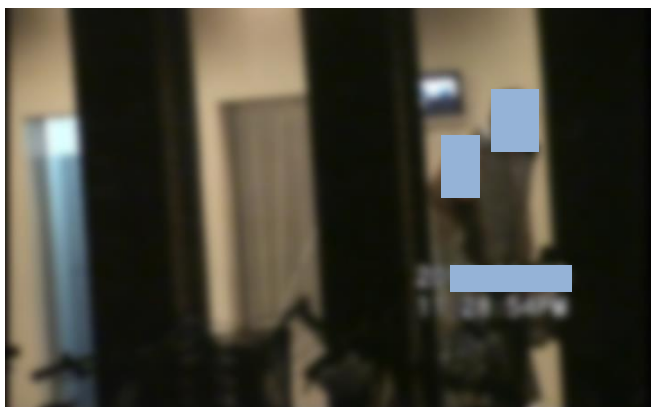
1 時 13 分 甲が甲使用車両をコインパーキング「〇〇」に駐車し、乙自宅マンション808号室に入る。



その後、甲使用車両乙使用車両とも移動無し。
甲乙共に、乙自宅マンション808号室からの出入り無し。

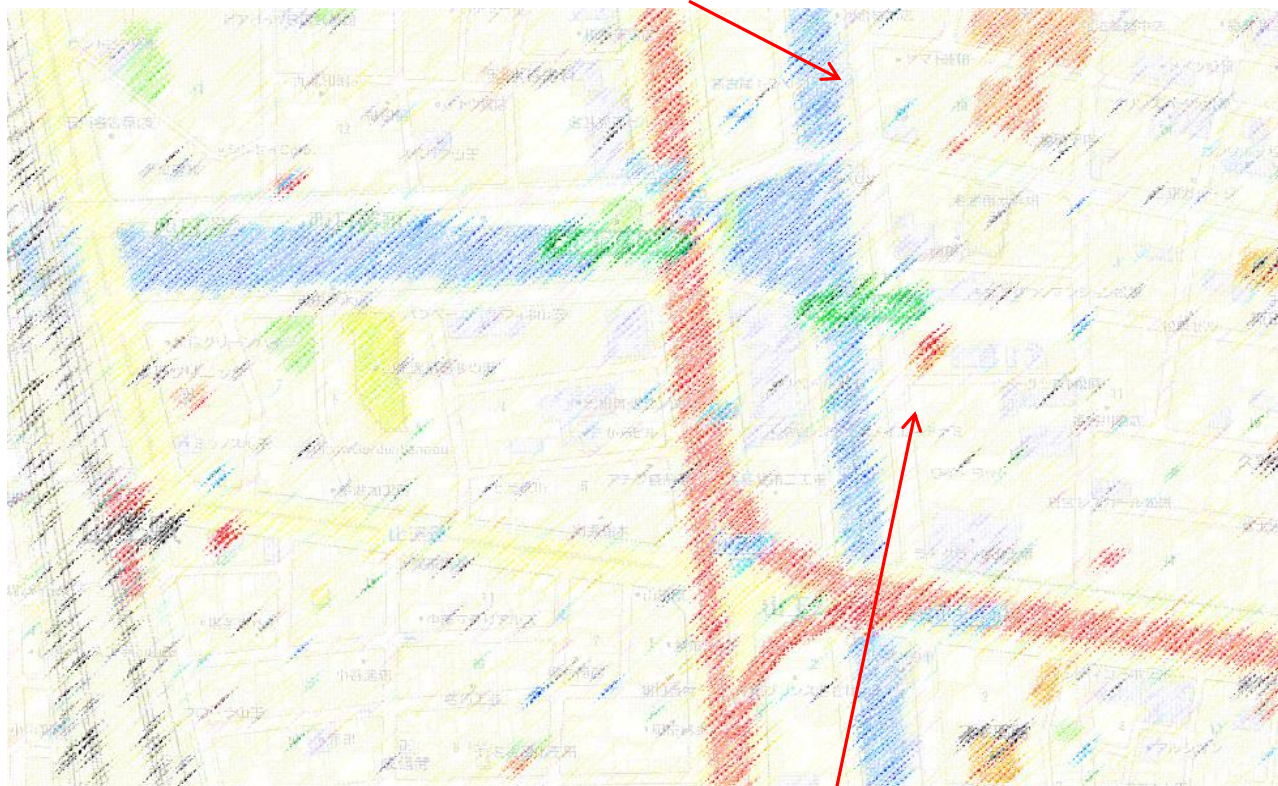


23 時 28 分 甲が乙と、乙自宅マンション808号室から出て来て、エレベーターにて1階へ降り、手を繋ぎ、徒歩にて同所を移動。



23 時 34 分 甲と乙がコインパーキング「〇〇」に行く
甲が甲使用車両に乗り、同所を移動。
乙も乙自宅マンションに向かった為、それぞれ帰宅すると判断し、本日の調査を終了するとともに本調査を完了する。

名古屋市〇〇 コインパーキング「〇〇」



名古屋市内乙自宅マンション

判 明 事 項

交際相手 乙 氏名	〇〇 B子
住所	愛知県名古屋市〇〇 〇〇808号室

甲は、調査期間中、本報告書にて記載通り、平成27年10月7日(金曜日)10時31分から13時58分(少なくとも3時間27分以上)、乙とラブホテルで過ごしている。

また甲は、調査期間中少なくとも3日間以上、乙の名古屋市〇〇自宅マンション808号室を深夜等に訪問し、宿泊したり、数時間一緒に過ごしたしている。

したがって甲は、調査期間中、乙と継続的に交際し、不貞行為が少なくとも2回以上あったことを断定致します。

以上、報告書と致します。